

BIENVENUE !

Merci d'avoir choisi le **gilet TWIST'AIR**.

Ce manuel explique comment utiliser correctement ce produit.

Pour toute question/problème concernant votre gilet airbag, **contactez le service client IN&MOTION en précisant votre demande dans le formulaire de contact du site Web www.inemotion.com, rubrique Contact.**

RESTEZ CONNECTÉ(E) !



In&motion



@inandmotion



In&motion



@inandmotion

MERCI DE LIRE CE MANUEL AVANT UTILISATION

Avant d'utiliser votre gilet TWIST'AIR, merci de lire avec attention les instructions de sécurité détaillées dans ce manuel.

Ce manuel peut être amené à évoluer dans le temps, veuillez vous référer à la section « Support » Équitation de notre site internet www.inemotion.com pour obtenir la dernière version (numéro de version indiquée à la fin de ce manuel).

Vous pouvez également prendre connaissance des articles support et des tutoriels vidéo concernant l'utilisation de ce dispositif sur notre chaîne YouTube **(bit.ly/HorseridingTutoInemotion)** et/ou sur notre site web www.inemotion.com.

La sécurité des utilisateurs est la première préoccupation de la société IN&MOTION.

Au titre de notre obligation de moyens, nous nous efforçons de mettre en œuvre toutes les solutions technologiques dont nous disposons afin que le gilet TWIST'AIR puisse permettre d'assurer le meilleur degré de protection et de confort.

Pour autant l'utilisateur de ce dispositif est le premier acteur de sa protection, et c'est seulement en adoptant un comportement responsable que le gilet TWIST'AIR pourra assurer une protection optimale, sans toutefois garantir l'absence de dommage.

L'utilisation du gilet TWIST'AIR ne saurait en effet palier un comportement dangereux.

Le gilet TWIST'AIR devra être utilisé selon les instructions détaillées dans ce manuel. Ce gilet airbag est conçu pour offrir une protection optimale uniquement à l'état gonflé.



Le gilet TWIST'AIR a été conçu pour être utilisé uniquement dans le cadre de la pratique de l'équitation. Ne pas utiliser pour toute autre application (ski, moto, vélo, freestyle...).



Le gilet TWIST'AIR est conçu pour protéger des blessures en cas de chute, bien qu'aucun produit ou système de protection ne puisse offrir une protection complète en cas de chute, impact ou autre. Ce système est basé sur un airbag à déclenchement mécanique et a été développé pour répondre aux exigences de la norme NF S 72-800:2022 relative aux vêtements de protection pour activités équestres.

En aucun cas le gilet TWIST'AIR ne permet d'éviter les chutes. C'est pourquoi il appartient à l'utilisateur de ce dispositif d'adopter un comportement responsable. L'utilisation du gilet TWIST'AIR ne doit pas encourager l'utilisateur à prendre des risques supplémentaires. L'utilisateur est seul responsable de sa pratique équestre.

GILET AIRBAG IN&MOTION POUR CAVALIERS

Manuel utilisateur

Présentation générale..... p.05-10

Eléments du gilet Airbag..... p.05-07

Zones de protection..... p.07

Guide des tailles..... p.08

Compatibilité des équipements..... p.09-10

Guide de démarrage..... p.10-11

Première utilisation..... p.10-11

Après un gonflage..... p.12-15

Conservation et utilisation de la recharge..... p.12

Vérifications après gonflage du gilet..... p.12

Remplacement de la recharge..... p.13-15

Maintenance..... p.16-17

Maintenance régulière du gilet..... p.16

Entretien du produit..... p.16

Durée de vie et contrôles à effectuer..... p.17

Date de fabrication..... p.17

Stockage et transport..... p.18

Stockage du produit..... p.18

Transport du produit..... p.18

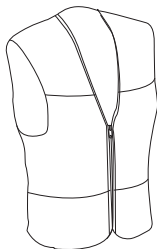
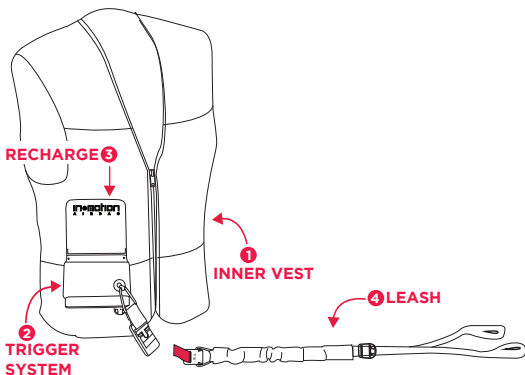
Avertissements..... p.19-22

Informations complémentaires..... p.23-24

PRÉSENTATION GÉNÉRALE

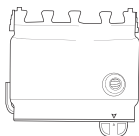
ÉLÉMENTS DU GILET AIRBAG

Le gilet TWIST'AIR est composé de plusieurs éléments que nous présenterons en détail dans la rubrique suivante. Le gilet TWIST'AIR pèse environ 860 g pour une taille M (sans le Leash). Le système de déclenchement a été conçu pour être ergonomique : plat et près du corps.



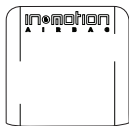
#1 INNER VEST

L'Inner vest est le gilet qui contient le système de déclenchement et le coussin airbag.



#2 TRIGGER SYSTEM

Le système est composé d'un Trigger System qui libère le gaz contenu dans la recharge.



#3 RECHARGE

La recharge contient les cartouches de gaz (CO2) nécessaires au gonflage du gilet. La recharge doit être remplacée après chaque gonflage.

Utiliser une recharge IN&MOTION uniquement.



La recharge doit être manipulée et conservée avec précaution. Les précautions d'utilisation et de remplacement de la recharge sont détaillées dans la section « Après un gonflage » de ce manuel.

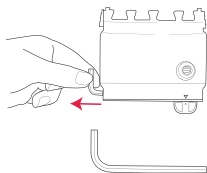


#4 LEASH

Le Leash permet de relier le système de déclenchement à la selle.

Les 2 sangles qui le composent doivent être attachées à la selle.

Le système d'attache automatique aimanté se divise en deux parties : une attachée à la selle et l'autre fixée au système intégré dans le gilet airbag.



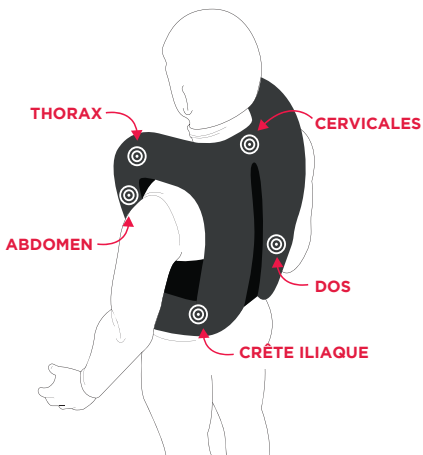
#5 CLÉ ALLEN

Une clé Allen est fournie avec le produit afin de pouvoir réactiver le trigger system, une fois que l'airbag a été déclenché.

La clé Allen de 4mm est située au dos du trigger.

ZONES DE PROTECTION

Une fois gonflé, l'airbag protège les zones vitales du corps : abdomen, thorax, cervicales, et dos.



GUIDE DES TAILLES

Pour une utilisation conforme et une performance de protection optimale, le gilet TWIST'AIR doit être porté et ajusté correctement à votre corps afin que les zones de protection soient parfaitement en place. Fermez toutes les fermetures et autres attaches afin d'assurer un confort maximal.

Veillez-vous assurer de sélectionner la bonne taille en vous référant si besoin au tableau de mesure ci-après :

TABLEAU EN CM :

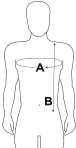
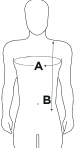
	Gilet In&motion	XXS	XS	S	M	L	XL	XXL
	A: Tour de poitrine (cm)	65-70	70-75	75-80	80-85	85-90	90-95	95-100
	B: Longueur taille-épaule (cm)	27-31	29-32	30-33	31-34	32-35	33-36	34-37
	Femme	30-32	34-36	38-40	42-44			
	Homme			44	46-48	50-52	54-56	58-60

TABLEAU EN POUCES :

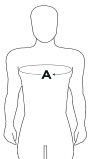
	Gilet In&motion	XXS	XS	S	M	L	XL	XXL
	A: Tour de poitrine (pouces)	26-28	28-30	30-32	32-34	34-36	36-38	38-40
	B: Longueur taille-épaule (pouces)	10,5-12	11,5-12,5	11,5-13	12-13,5	12,5-13,5	13-14	13,5-14,5
	Femme	30-32	34-36	38-40	42-44			
	Homme			44	46-48	50-52	54-56	58-60

A. Tour de poitrine : Mesurez le tour de poitrine au point le plus large.

B. Longueur Taille-Epaule : Longueur mesurée dans le dos du tour de taille à la ligne d'épaule.

COMPATIBILITÉ DES ÉQUIPEMENTS

Le gilet airbag peut être porté sous une veste. Afin de vérifier que votre veste est bien compatible avec le gilet airbag, **la prise de mesures est nécessaire**. Vous pouvez contrôler vous-même la compatibilité de votre veste en suivant le protocole ci-dessous :



#1 MESURE DE L'UTILISATEUR SANS LE GILET

La mesure suivante est à prendre sans porter le gilet :

A) Mesurez votre tour de poitrine en cm (ex : A = 100 cm).



#2 MESURES DE VOTRE VESTE

Les mesures suivantes se font en étirant bien la veste. Tous les tissus élastiques et parties élastiquées dans le sens de la prise de mesure doivent être bien étirés. Posez votre veste fermée sur une surface plane.

B) En étirant bien la veste jusqu'à ce que les parties élastiques et tissus soient bien tendus, mesurez la largeur de la veste sous les aisselles en cm (ex : B = 58 cm).

C) Multipliez par 2 la valeur obtenue en B (ex : C = 2x58cm = 116cm).

#3 COMPATIBILITÉ

Votre veste est compatible avec le gilet airbag si la différence entre la valeur obtenue en C (ex : C = 116cm) et la mesure obtenue en A (ex : A = 100cm) est **supérieure ou égale à 13cm**.

En cas de doute, demandez conseil à votre revendeur local.

Exemple : $116 - 100 = 16 \text{ cm}$ → Votre veste est compatible.



IN&MOTION ne peut être tenu responsable dans le cadre d'une dégradation de votre vêtement (type veste de concours, vêtement de pluie, doudoune, sweatshirt, etc.) porté par-dessus votre gilet airbag : le gilet airbag ne doit être porté que sous des produits compatibles.

GUIDE DE DÉMARRAGE

PREMIÈRE UTILISATION



#1 FIXEZ LE LEASH À LA SELLE

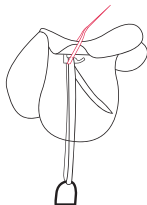
Tout d'abord, retirez les étrivières.



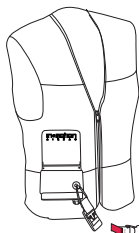
Passez les 2 boucles du Leash dans les couteaux et remettez les étrivières à leur place.



Assurez-vous que les deux sangles du Leash sont bien fixées.



Une fois le Leash installé sur la selle, vous n'avez pas besoin de l'enlever, il peut rester sur votre selle.



#2 ATTACHEZ LE LEASH À VOTRE GILET AIRBAG

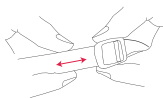
Une fois sur le cheval avec votre gilet enfilé, reliez le Leash à votre gilet airbag. Pour cela, attachez le système d'attache automatique (rouge) à la sangle qui dépasse de votre gilet. Ce système d'attache magnétique, breveté, est très facile à attacher et détacher de votre gilet.



N'oubliez pas de détacher le Leash de votre gilet airbag quand vous descendez de cheval afin d'éviter l'activation de l'airbag.

#3 AJUSTEZ LA LONGUEUR DU LEASH

Le Leash doit être complètement tendu lorsque vous vous tenez debout sur vos étriers. Vous pouvez ajuster la longueur du Leash en le faisant coulisser dans la boucle.



Vous pouvez également vous référer au tableau ci-dessous en vous aidant de la hauteur du cheval au garrot pour régler la longueur du Leash. La longueur du Leash est mesurée entre la bille et la jonction des 2 sangles reliées aux couteaux.

Hauteur du cheval au garrot (m)	1,40	1,50	1,60	1,70	1,80	1,90	2,00
Longueur de réglage maximum du Leash (cm)	51	56	61	66	71	76	81



Assurez-vous que le Leash est bien ajusté afin de permettre un déploiement correct de l'airbag. Un mauvais réglage de la longueur du Leash peut engendrer un déclenchement tardif de l'Airbag.

APRÈS UN GONFLAGE

CONSERVATION ET UTILISATION DE LA RECHARGE

La recharge contient les cartouches de gaz (CO2) nécessaires au gonflage du gilet.



Attention ! La recharge doit être manipulée et conservée avec précaution hors de la portée des enfants à des températures ne dépassant pas 45°C (113°F).

Ne pas réparer. Ne pas percer. Ne pas réutiliser la recharge après gonflage. Ne pas démonter. Ne pas utiliser ou essayer avec d'autres équipements que le gilet TWIST'AIR ou sans le gilet TWIST'AIR.

VÉRIFICATIONS APRÈS GONFLAGE DU GILET

Après chaque gonflage du gilet, procédez aux vérifications suivantes avant d'utiliser à nouveau votre gilet airbag :

- **Vérifiez que les tissus du gilet airbag ne sont pas endommagés.**
- **Vérifiez que le plastique du trigger system n'est pas endommagé.**

Pour dégonfler l'airbag : aplatissez-le en le posant sur une surface propre et appuyez sur chaque boudin avec les deux avant-bras.

En cas de dommage ou d'anomalie, n'utilisez pas votre airbag IN&MOTION et contactez le service client, qui vous indiquera si une maintenance est nécessaire.

Veillez remplacer la recharge après chaque gonflage, comme indiqué dans la section « Remplacement de la recharge » de ce manuel.

REEMPLACEMENT DE LA RECHARGE

En cas de gonflage de votre airbag, la recharge doit être remplacée par une nouvelle.

En l'absence de gonflage, vérifiez le poids de la recharge tous les ans : 204 grammes (+/- 6 grammes). Si la recharge est inférieure à ce poids, elle doit être remplacée.



Ne remplacez la recharge qu'avec une recharge de la marque IN&MOTION compatible avec le gilet TWIST'AIR. Seules les recharges fournies par IN&MOTION et ses revendeurs sont certifiées. Veillez à ne pas utiliser d'autres références.

Vous pouvez acheter une nouvelle recharge sur www.inemotion.com ou www.horsepilot.com. Vous pouvez également vous rendre chez le revendeur le plus proche.



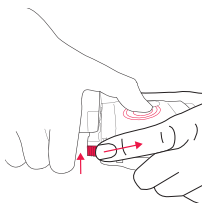
Pour remplacer la recharge, **consultez la vidéo tutorial (lien QR code ci-dessus)** ou suivez les instructions ci-après :



Remplacez toujours la recharge dans un environnement propre. Ne placez jamais vos doigts au niveau des pistons.

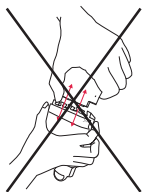
#1 RETIREZ LA RECHARGE

Abaissez les deux loquets situés sur le côté du trigger à l'aide de votre pouce et de votre index.

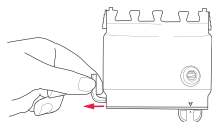


Tout en maintenant les deux loquets abaissés, placez votre main libre sous la recharge et votre pouce sur le trigger (comme indiqué sur le schéma).

En faisant levier avec votre pouce, faites remonter la recharge vers le haut pour la retirer.

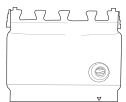


ATTENTION : Ne tirez pas sur la recharge dans le sens indiqué sur le schéma ci-contre.

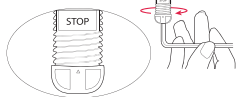


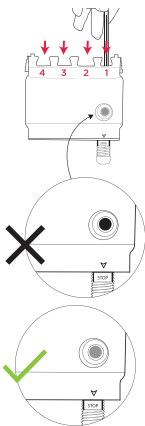
#2 DÉVISSEZ LE BOUCHON

A l'aide de la clé Allen située au dos du trigger, **dévissez le bouchon jusqu'à voir apparaître le « STOP » et arrêtez-vous avant de voir le marquage rouge.**



Si le marquage rouge apparaît, revissez un peu le bouchon jusqu'à ce que le marquage rouge ne soit plus visible.





#3 PUSSEZ LE PISTON

Poussez le piston n°1 à l'aide de la clé Allen (fournie au dos du trigger) **jusqu'à ce que le trou situé dans le piston soit aligné au trou du trigger.**

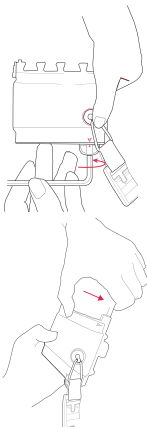


ATTENTION : Assurez-vous que le trou du piston est bien de couleur « métal ». Si le trou est de couleur noire, c'est que le piston n'a pas été poussé correctement.



ATTENTION : Le piston peut avoir tourné sur lui-même. Si le trou du piston n'est pas visible, utilisez la clé Allen pour remettre le piston dans l'axe.

Toujours à l'aide de la clé Allen, poussez les pistons n°2, 3 et 4 dans leur logement.



#4 INSTALLEZ LA GOUPILLE

Placez la goupille de déclenchement dans le trou du piston en vérifiant qu'elle est bien plaquée.

Tout en maintenant la goupille appuyée avec votre pouce, revissez le bouchon jusqu'à l'alignement de la flèche sur celui-ci et celle sur le trigger.

#5 REMPLACEZ LA RECHARGE

Remplacez la recharge : Insérez la nouvelle recharge en la clipsant sur le trigger. Remettez ensuite l'élastique pour la maintenir en place.

MAINTENANCE

MAINTENANCE RÉGULIÈRE DU GILET

Que votre gilet ait gonflé ou non, une maintenance est recommandée tous les **2 ans** à compter de son achat et ce, même si votre gilet fonctionne normalement.

En cas de dommage ou d'anomalie, n'utilisez pas votre airbag IN&MOTION et veuillez contacter le service client qui vous indiquera si une maintenance est nécessaire.

En l'absence de gonflage, vérifiez le poids de la recharge tous les ans : 204 grammes (+/- 6 grammes). **Si la recharge est inférieure à ce poids, elle doit être remplacée**, comme indiquée dans la section « Après un gonflage » de ce manuel.

SERVICE DE MAINTENANCE

Vous pouvez commander une maintenance directement sur notre site web www.inemotion.com onglet « Boutique ».

ENTRETIEN DU PRODUIT

Brossez le gilet avec une brosse à poil dur légèrement humide. Faites-le sécher à l'air libre, de préférence sur cintre.

Ne pas immerger l'airbag, ne pas laver le gilet airbag dans une machine à laver ni à la main, ne pas utiliser de sèche-linge, ne pas sécher en machine, ne pas utiliser de sèche-cheveux, ne pas utiliser de détergent, ne pas repasser, pas de blanchiment, nettoyage à sec interdit, sécher loin d'une source de chaleur et à l'abri du soleil.

Pour plus de détails, veuillez-vous référer à l'étiquette d'entretien.

DURÉE DE VIE ET CONTRÔLES À EFFECTUER

A l'issue d'un choc, le système airbag peut être partiellement endommagé en ayant absorbé l'énergie de l'impact pour réduire sa force.

De même avec le temps, le produit peut être partiellement endommagé. **Vérifiez votre équipement de protection systématiquement avant de l'utiliser afin de vous assurer qu'il est en bonne condition d'utilisation et non endommagé.**

La durée de vie du gilet TWIST'AIR dépend de la fréquence et des conditions de son utilisation.

Les performances du gilet sont assurées pour **5 gonflages**, sous réserve du respect de la procédure d'après gonflage.

DATE DE FABRICATION

Vous pouvez connaître la date de fabrication de votre gilet en vous référant au numéro de série indiqué sous le code barre du produit. Il est au format « S/N xxYYxxxx-xxxxx », le YY indiquant l'année de fabrication.

Ex : S/N 10**21**2208-00001 → produit fabriqué en 2021.

STOCKAGE ET TRANSPORT

STOCKAGE DU PRODUIT

Stockez le gilet dans un endroit propre, ventilé, à l'abri de l'humidité et de la lumière, à l'abri des chocs et pressions.

Ne pas stocker le gilet à proximité de surfaces ou objets inflammables. Ne pas laisser le gilet à l'exposition directe du soleil, sous un pare-brise ou dans une voiture.

Ne pas plier, friper, fléchir, tordre ou mettre en boule le gilet. Le suspendre sur un cintre ou en position allongée, bien à plat, pour éviter toute rupture ou cassure.

S'il est utilisé de manière incorrecte, le gilet peut provoquer un gonflage inapproprié qui pourrait endommager vos biens ou même causer un risque pour la sécurité des personnes.

Veillez à transporter le gilet dans un emballage propre et protégeant de l'humidité et des rayons directs du soleil et à garder ce manuel d'utilisation durant toute sa durée de vie.

TRANSPORT DU PRODUIT

Gardez ce manuel d'utilisation avec le produit au cours d'un voyage, notamment en avion.

IN&MOTION ne peut être tenu responsable en cas de refus de transport du gilet par une compagnie aérienne.

Vous pouvez télécharger la documentation relative au transport dans la section support du site internet :

<https://www.inemotion.com/fr/support/transport-du-gilet/>

Veillez noter que certaines compagnies aériennes peuvent refuser le transport de cartouches de gaz (et donc de votre gilet airbag) en soute et/ou en cabine. Nous vous recommandons de vous renseigner auprès des compagnies aériennes avant votre départ.

AVERTISSEMENTS

Merci de lire les instructions d'utilisation

#1 UTILISATION DU GILET TWIST'AIR

Le gilet TWIST'AIR est un nouvel équipement qui doit être utilisé dans le cadre de la pratique de l'équitation et uniquement dans ce cas. Ne pas utiliser pour toutes autres activités.

L'équitation est une activité intrinsèquement dangereuse, qui peut conduire à des blessures graves voire mortelles.

Ce produit est conçu pour offrir un maximum de confort et une haute protection ; bien qu'aucun produit ou système de protection ne puisse offrir une protection complète contre des blessures ou dommages sur un individu ou un bien en cas de chute, collision, impact, perte de contrôle ou autre.

En aucun cas le gilet TWIST'AIR ne permet d'éviter les chutes. C'est pourquoi il appartient à l'utilisateur de ce dispositif d'adopter un comportement responsable.

L'utilisation de ce produit ne doit pas encourager à dépasser les limites ou prendre des risques supplémentaires. L'utilisateur est seul responsable de sa pratique équestre.

Seulement les parties du corps couvertes par la protection sont protégées des chocs.

Le gilet TWIST'AIR ne peut en aucun cas être considéré comme un substitut aux équipements de protection tels que les casques/bombes, gants, etc. Le gilet TWIST'AIR doit être utilisé selon les instructions d'utilisation indiquées dans ce manuel.

#2 INSTRUCTIONS D'AJUSTEMENT DE VOTRE GILET TWIST'AIR

Pour une utilisation conforme et une performance de protection optimale, le gilet TWIST'AIR doit être porté et ajusté correctement à votre corps, comme indiqué dans ce manuel, afin que les zones de protection soient parfaitement en place.

Afin d'obtenir un confort maximal, veuillez sélectionner la bonne taille et fermer toutes les fermetures et autres attaches.

#3 MODIFICATION DU GILET TWIST'AIR

Ne jamais modifier votre gilet ou ses composants.

Toute modification de n'importe quelle nature pourrait compromettre les fonctionnalités du gilet et par conséquent sa performance de protection en cas de chute ou accident.

Ne jamais ajouter de décorations, rubans ou autres pièces sur les zones de positionnement de l'airbag.

Les composants du gilet TWIST'AIR peuvent être modifiés uniquement par IN&MOTION.

#4 ENTRETIEN DE VOTRE GILET TWIST'AIR

Veillez à bien entretenir votre gilet et ses composants et à respecter les instructions d'usage et de conservation prévues dans le manuel.

Suivant un choc, les protections ou le système airbag peuvent être partiellement endommagés en ayant absorbé l'énergie de l'impact.

Vérifiez votre équipement de protection régulièrement avant de l'utiliser afin de vous assurer qu'il est en bonne condition et non endommagé.

Les propriétés des matériaux peuvent être amenées à changer dans le temps, devant n'importe quel signe ou suspicion de dommage, contactez le service client.

#5 MAINTENANCE ET RÉPARATION DE VOTRE GILET TWIST'AIR

Ne pas réparer ou tenter de réparer seul le gilet ou ses composants.

Pour tout besoin de vérification du gilet ou de ses composants, contactez les services de maintenance d'IN&MOTION

Respectez la fréquence de maintenance recommandée : tous les 2 ans à compter de son achat, même si votre gilet fonctionne normalement.

#6 AUTRES PRÉCAUTIONS

Le bruit généré par le déclenchement de l'airbag est susceptible d'effrayer le cheval.

N'oubliez pas de détacher le système d'attache aimanté avant de descendre de cheval afin d'éviter l'activation de l'airbag.

Ne pas laisser le gilet TWIST'AIR à proximité de surfaces ou objets inflammables.

Le gilet airbag peut être utilisé en cas de pluie à condition que le système de déclenchement (trigger system) ne soit pas directement en contact avec la pluie.

Eloignez les enfants du système afin d'éviter tout risque possible de blessures. L'âge minimum requis pour l'utilisation de ce produit est de 12 ans.

Ne pas immerger l'airbag, ne pas laver le gilet airbag dans une machine à laver ni à la main, ne pas utiliser de sèche-linge, ne pas sécher en machine, ne pas utiliser de sèche-cheveux, ne pas utiliser de détergent, ne pas repasser, pas de blanchiment, nettoyage à sec interdit, sécher loin d'une source de chaleur et à l'abri du soleil.

Ne pas percer, ne pas couper et n'interférer en aucun cas avec l'intégrité du trigger system ou toute autre partie du gilet. Toujours stocker le gilet TWIST'AIR dans un endroit sec et ventilé, à l'abri de la lumière. Cet appareil utilise du gaz sous-pression, ne pas démanteler ou interagir avec le trigger system à moins de suivre les instructions d'IN&MOTION.

L'utilisation du gilet TWIST'AIR n'est pas recommandée pour :

- **Les personnes portant un pacemaker ou tout autre appareil médical, au risque qu'un déclenchement perturbe le fonctionnement de ces appareils,**
- **Les personnes avec des problèmes de dos ou de cou,**
- **Les personnes portant des prothèses mammaires,**
- **Les femmes enceintes.**

#7 RECYCLAGE DU PRODUIT

Si votre recharge est vide ou que votre produit est en fin de vie, merci de ne pas jeter cette recharge ou ce produit avec vos ordures ménagères.

Afin d'éviter toute nuisance à l'environnement ou à la santé humaine résultant d'une élimination non contrôlée des déchets, merci de jeter ces produits séparément conformément aux lois et règlements nationaux.

Pour plus d'informations sur les différents systèmes de collecte sélective disponibles près de chez vous, veuillez contacter votre municipalité.

En parallèle, nous nous efforçons d'améliorer la conception des recharges de notre produit afin d'optimiser les matériaux utilisés et de limiter les déchets.

Par ailleurs, ce manuel utilisateur est imprimé sur un papier 100% recyclé et produit en France et est recyclable.

INFORMATIONS COMPLÉMENTAIRES

#1 SERVICE CLIENT

Si vous avez la moindre question concernant le fonctionnement du gilet TWIST'AIR ou un problème qui concerne le gilet TWIST'AIR, contactez le service client IN&MOTION en précisant votre demande dans le formulaire de contact du site web www.inemotion.com, rubrique Contact.

#2 GARANTIES

L'airbag TWIST'AIR est certifié CE et garanti 2 ans, voir les modalités sur le site IN&MOTION.

#3 ORGANISME NOTIFIÉ

Système airbag testé et certifié selon la norme NF S 72-800:2022.

Le gilet TWIST'AIR est certifié CE en conformité avec le règlement européen UE 2016/425 par l'organisme certificateur ALIENOR CERTIFICATION (21 rue Albert Einstein, 86100 Châtelleraut, France - Accréditation n°2754).

#4 DÉCLARATION DE CONFORMITÉ

IN&MOTION sous sa seule responsabilité confirme que le produit décrit dans ce manuel d'utilisation est certifié par l'organisme notifié ALIENOR CERTIFICATION.

La déclaration de conformité est accessible sur la page suivante :

<https://www.inemotion.com/fr/support/declaration-de-conformite-equitation/>



LE MARQUAGE CE INDIQUE QUE LE GILET TWIST'AIR EST CONFORME AUX EXIGENCES DU RÈGLEMENT (UE) 2016/425 DU 9 MARS 2016 RELATIF AUX ÉQUIPEMENTS DE PROTECTION INDIVIDUELLE

#5 MARQUE DÉPOSÉE

IN&MOTION® est une marque déposée détenue par IN&MOTION S.A.S.

IN&MOTION
10 rue de la Lyre
CRAN GEVRIER
74960 ANNECY - France
+33 (0)4 57 41 14 30
www.inemotion.com

